

bienvenue

détente

sport **Colmar**

proximité

patrimoine **Berg**

nature

vivre ensemble

mobilité

enseignement



Bienvenue à Colmar-Berg!

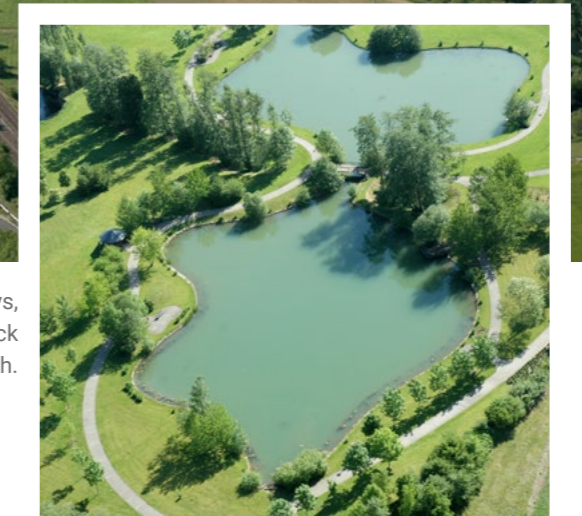


Le château de Berg

Résidence officielle du Grand-Duc de Luxembourg et point de repère emblématique de Colmar-Berg.



Colmar-Berg se situe au centre du pays, à proximité des communes de la Nordstad Ettelbruck et Diekirch et de la commune de Mersch.



Un peu d'histoire

L'histoire moderne de Colmar-Berg est intimement liée à celle du château de Berg, dont le premier édifice a été érigé en 1740. Le château fut restauré et agrandi par Guillaume II, deuxième Grand-Duc du Luxembourg, qui l'avait acheté. Réaménagé au début du XX^{ème} siècle, il est encore aujourd'hui la résidence officielle de S.A.R le Grand-Duc et de sa famille.

Les premières habitations connues de Colmar-Berg remontent aux temps antérieurs. Le nom de Colmar est d'origine celtique (COL signifie « colline » et MAR

veut dire « grand ») et renvoie à l'héritage lointain des Celtes qui ont habité les parages. Le nom de Berg est mentionné pour la première fois dans des documents en l'an 800.

En 1991, le nom officiel de la commune a été changé de « Berg » en « Colmar-Berg ».

Vie politique

Colmar-Berg dispose d'un Conseil communal de 9 membres composé du collège des bourgmestre et échevins, ainsi que de 6 conseillers communaux.

Tous les six ans, le Conseil communal est réélu selon un système de scrutin majoritaire. Les personnes intéressées et éligibles posent leur candidature individuellement, sans l'intermédiaire d'un parti politique. Au Luxembourg, le système du scrutin majoritaire est applicable dans les communes dont le nombre d'habitants est inférieur à 3000 personnes.

Le Conseil communal siège en principe tous les deux mois et les sessions sont ouvertes au public, dont les horaires sont affichées au Raider et sur le site de la commune.

Les habitants sont invités à participer activement à la vie politique, sociale et culturelle de Colmar-Berg via les commissions consultatives créées sur des thèmes comme la jeunesse, l'intégration, la circulation et l'environnement, l'égalité ou encore les activités culturelles.

Services aux citoyens

Vue de
l'administration
communale avec le
centre culturel



L'administration communale au service de ses citoyens.



L'église et son ancien cimetière.

La commune est au service de ses citoyens, pour toutes les démarches lors de l'emménagement, ainsi que pour répondre aux nombreuses questions de la vie quotidienne.

Déclarations de résidences, obtention de certificats, questions sur des factures et taxes de la commune, scolarisation des enfants ou besoins en aides et services pour personnes âgées, questions relatives au logement ou aux infrastructures de la commune, gestion des déchets ou moyens de communication à disposition, e.a., l'administration communale est à votre disposition pour vous guider et vous conseiller à travers toutes les offres et tous les services

disponibles, ou vous informer sur les règlements communaux en application.

Pour répondre au mieux aux besoins et attentes des résidents, l'administration communale, en collaboration avec des associations et organismes des communes voisines, met à disposition un certain nombre de services pour agrémenter et compléter son offre.

Un listing actualisé des services est disponible au secrétariat de la commune ou sur le site de la commune (voir le Carnet d'adresses).

SMS2Citizen:

Un service de messagerie gratuit permet aux citoyens d'être tenus au courant des événements communaux tels que les informations sur la circulation, les événements culturels, les manifestations sportives, les interruptions de services communaux ou autres informations générales. Pour plus d'infos : www.sms2citizen.lu.

BUET:

Les activités des commissions et associations, les reportages sur les événements locaux sont recueillis dans le BUET, un bulletin communal publié trois fois par an et distribué à tous les ménages de Colmar-Berg.

Médias:

Les informations aux citoyens sont disponibles sous différentes formes. Les notes officielles sont affichées au Raider, les règlements communaux ainsi que toute information et actualité d'intérêt public sont disponibles sur le site de la commune.

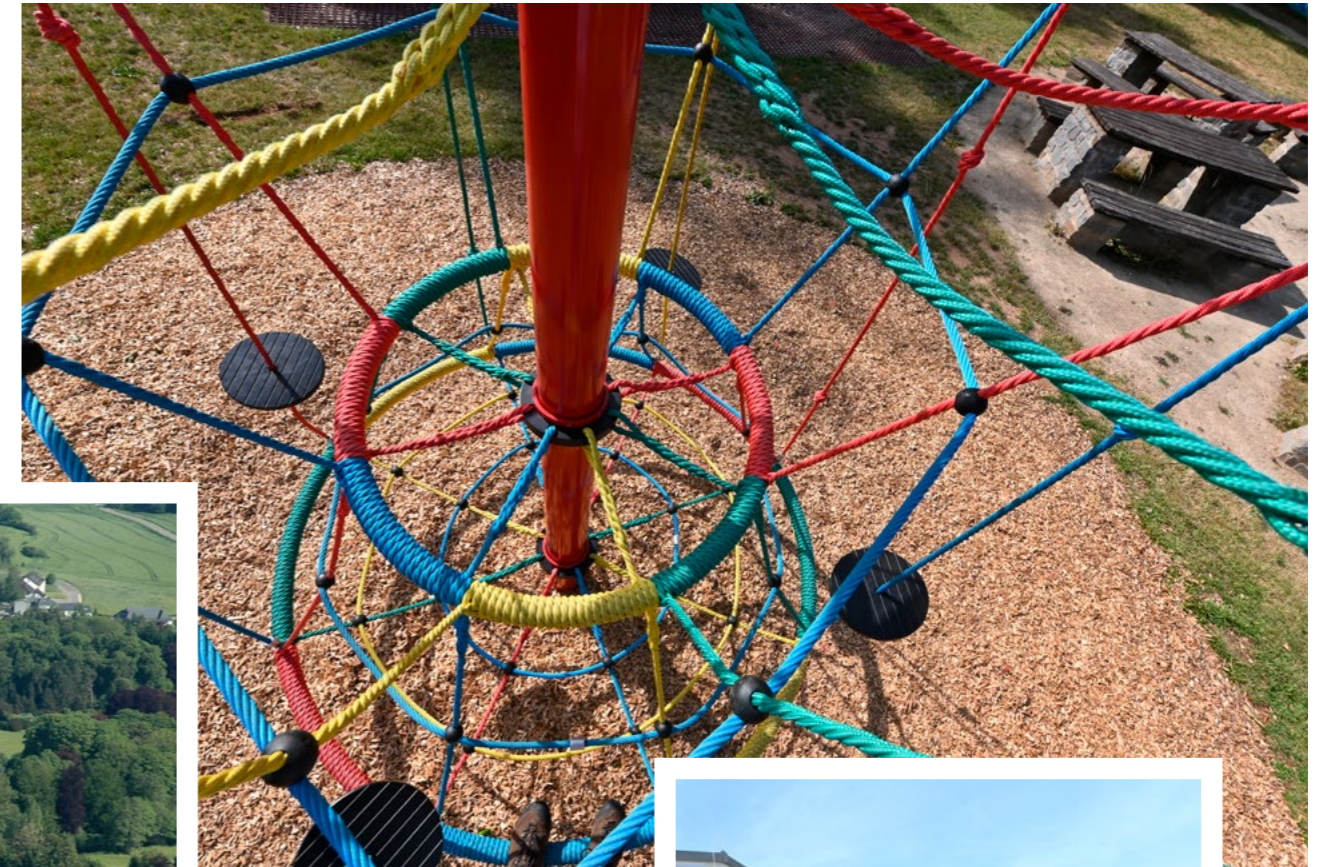
Site de la commune : www.colmar-berg.lu.

Vous pouvez aussi suivre l'actualité de la commune sur Facebook et Instagram.

Enfance et jeunesse

Le campus scolaire

Soucieuse d'offrir des espaces de bien-être propices à l'apprentissage, la commune de Colmar-Berg investit dans l'aménagement de son infrastructure scolaire et périscolaire.



Les enfants trouvent des espaces de jeux et de détente à proximité de leur école et dans différents quartiers résidentiels.



La Maison Relais se charge des enfants en dehors des heures de classe.

Une offre variée pour tous les âges

Colmar-Berg propose un grand choix en ce qui concerne l'éducation formelle et non-formelle. Cette offre inclut un centre scolaire comprenant des classes de l'éducation précoce, de l'enseignement préscolaire et fondamental ainsi qu'une Maison Relais. Le campus scolaire ainsi que la Maison Relais Piccolini se trouvent tout près de la piscine, des terrains de sport, du Parc communal et des places de jeux.

Une panoplie d'activités de loisirs est mise à la disposition des enfants et adolescents. Le terrain multisports au parc ainsi que les différentes aires

de jeux dans les quartiers résidentiels sont tous primés avec le label «Sécher Spillplaa». Deux terrains de pétanque se trouvent près de la «Grillplaa» au Morisacker. Les scouts, le club de foot, l'Indiaca, la musique locale et le groupe de chant compléteront l'offre de loisirs aux niveaux sportif et culturel.

La commune soutient aussi la Nordstadjugend qui encadre les adolescents à partir de 12 ans dans leur maison de jeunes à Diekirch et Ettelbruck et organise des activités supplémentaires pour les jeunes dans les communes membres. Il faut mentionner encore le «Ludobus» qui circule régulièrement dans les

différentes communes ainsi que le «Jugendwunnen» à Ettelbruck, deux activités phares de la Nordstadjugend.

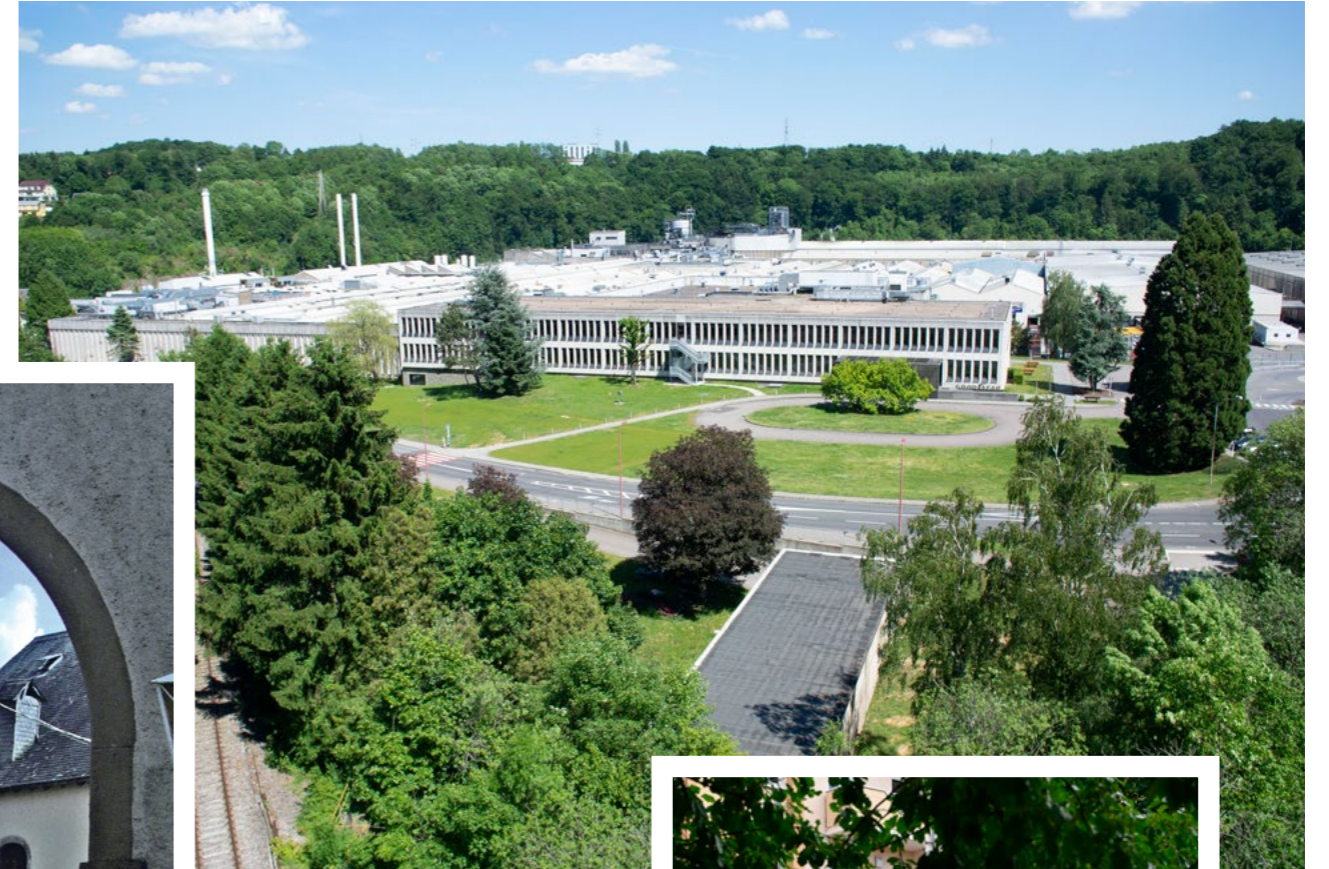
Mérite sportif et scolaire

Une fois par an, lors d'une cérémonie officielle, le collège des bourgmestre et échevins récompense, par la remise d'un soutien financier, les jeunes résidents qui ont réussi leur promotion ou réalisé des exploits sportifs pendant la saison sportive précédente.

Au centre des activités

Colmar-Berg

compte trois fermes et
producteurs locaux.



Le fabricant américain de pneumatiques
Goodyear est implanté à
Colmar-Berg depuis 1951.



Située dans le canton de Mersch, Colmar-Berg est une commune très vivante avec une grande variété d'activités de loisirs. Sa situation exceptionnelle en fait une commune où il fait bon vivre. De par ses producteurs locaux (lait, poulets, miel...), les services en entreprises, les activités industrielles, les restaurants et commerces de proximité tels qu'épicerie, boulangeries, boucherie, banque, poste, magasin d'électricité et bien d'autres encore, les habitants de la commune sont à proximité de nombreux services et activités.

À seulement 5km d'Ettelbruck, 12km de Diekirch et de Mersch, vous bénéficierez de toutes les infrastruc-

tures nécessaires pour la vie quotidienne: commerces, lycées, conservatoire de musique, Centre Hospitalier du Nord, bibliothèques, musées, cinéma, centres commerciaux, centres culturels, comme le Centre d'arts pluriels à Ettelbruck (CAPE) ou le « Mierscher Kulturhaus » à Mersch.

En résumé, Colmar-Berg est une commune très dynamique dans laquelle règne une excellente qualité de vie à tous les niveaux.

Une liste détaillée des magasins est disponible dans le Carnet d'adresses ou sur le site internet de la commune : www.colmar-berg.lu.

Santé et bien-être

Colmar-Berg dispose d'un centre médical avec possibilité de prise de sang et d'un cabinet dentaire. Pour des urgences en dehors des heures de consultations normales, la maison médicale la plus proche ouverte en soirée et le weekend se situe à Ettelbruck, à proximité du Centre Hospitalier du Nord.

La pharmacie située sur l'avenue Gordon Smith est ouverte du lundi au samedi matin et aux horaires de garde. Vous y trouvez également un cabinet de kinésithérapie et d'ostéopathie.

Un service de pédicure, un centre d'opticien et un salon de coiffure étayent l'offre répondant aux besoins de bien-être.

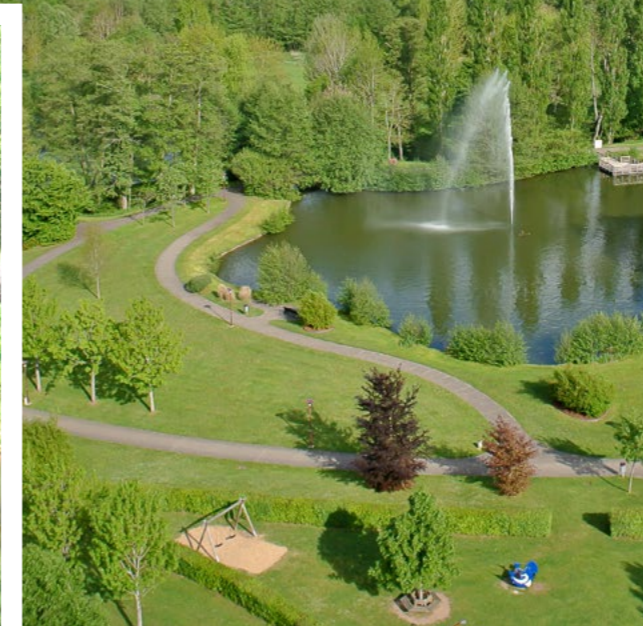
Les analyses de l'eau potable effectuées régulièrement dans la commune contribuent à garantir une consommation d'eau de qualité.

Environnement et détente

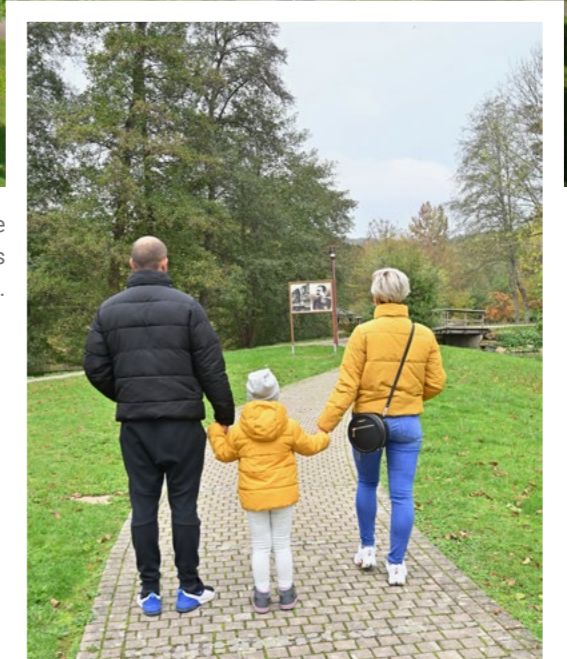


Les étangs de Colmar-Berg

se trouvent en pleine forêt et invitent les promeneurs à une pause au milieu d'une nature paisible.



Le Parc communal permet de nombreuses activités dont les promenades en famille.



Bien-être et qualité de vie

Depuis septembre 2014, Colmar-Berg fait partie des communes qui se sont engagées à respecter le Pacte climat. C'est dans cette optique que la commune œuvre pour une bonne qualité de l'environnement dans le but de garantir la santé, le bien-être et la qualité de vie de l'ensemble de ses citoyens.

De plus, Colmar-Berg présente de nombreuses possibilités pour se détendre.

Le Parc communal avec ses 3 hectares constitue un cadre idéal pour se reposer et pour se ressourcer par

le biais d'une promenade agréable autour du plan d'eau ou d'une activité sportive, sans oublier les aires de jeux pour les enfants installées un peu partout dans la commune et les terrains multisports.

Le réseau national de pistes cyclables comprend 23 pistes couvrant environ 600 km tout en reliant les différentes régions du Grand-Duché.

À Colmar-Berg, deux circuits (PC 12 de l'Attert et PC 15 de l'Alzette*) se croisent et vous font découvrir les plus beaux endroits de notre région.

* voir carte pages 12-13

Sport et découverte

Vous pouvez vous adonner à différents types de randonnées sur le territoire de la commune : circuit autopédestre Adrien Ries avec point de départ devant l'ancienne mairie, rue de la Poste, parcours de jogging, sentiers locaux et sentiers CFL (chemins de fer) qui invitent les randonneurs à découvrir la commune de Colmar-Berg et son histoire.



Carte de Colmar-Berg

- 1 Administration communale / Centre culturel
- 2 Complexe scolaire / Hall sportif / Piscine
- 3 Maison Relais
- 4 Crèche
- 5 Terrains de sport
- 6 Chalet des scouts
- 7 Parc communal
- 8 Gare
- 9 Château de Berg
- 10 Eglise
- 11 Nouveau cimetière
- 12 Poste
- 13 Banque / Bancomat
- 14 Épicerie / Boucherie / Boulangerie
- 15 Boulangerie
- 16 Centre médical
- 17 Pharmacie
- 18 Goodyear
- Défibrillateurs
- Arrêts de bus

Pour connaître toutes les adresses des commerces, entreprises et autres centres d'intérêt, veuillez consulter le Carnet d'adresses disponible à l'Administration communale ou sur internet: www.colmar-berg.lu.

Mobilité

La gare de Colmar-Berg

est située sur la rue de Cruchten. Elle est dotée d'un parking non-payant de 41 places pour voitures et 2 places pour personnes à mobilité réduite. Un parc à vélos se trouve également à proximité (mBox).



Colmar-Berg dispose d'une large offre de moyens de transport à disposition de ses habitants, que ce soit pour des trajets individuels, des transports collectifs ou encore des formules de transport à la demande. La commune est à proximité de deux bretelles de l'autoroute A7 et permet ainsi un accès rapide en direction de Luxembourg-ville ou vers les communes situées au nord du pays.

Transports collectifs

La commune bénéficie d'une gare ferroviaire située sur le territoire de la commune de Schieren. Toutes les demi-heures, il y a un train pour Luxembourg-ville ou en direction d'Ettelbruck. Le transport public en 2^{ème} classe est gratuit à partir du 1^{er} mars 2020. Le réseau de bus intercommunal, urbain et national complète l'offre des transports publics et permet de

se déplacer aisément sur de petites ou de longues distances.

Transports à la demande

En complément des transports publics et des déplacements individuels, la commune est reliée à un réseau de transports à la demande :

Le Bummelbus relie plus de 36 communes dans la région Nord du pays. Toute personne peut profiter de ce service pour des trajets de courte distance, surtout à l'intérieur du territoire communal et des communes voisines. Le Bummelbus vient vous chercher et vous conduit où vous le souhaitez.

Pour l'utiliser, il suffit de le demander un jour à l'avance en semaine pendant les heures de bureau.



Le Nordstadbus 509

Le Bummelbus

Le service Late Night Bus fonctionne comme une navette collective gratuite et donne aux habitants de la commune de Colmar-Berg la possibilité de se rendre à certains événements organisés dans la région. L'agenda des manifestations peut être consulté sur le site de la commune.

Le Night Rider est une navette de nuit individuelle sans horaires ni arrêts fixes. Sur demande et réservation préalable, il prend en charge ses clients à leur domicile pour les conduire à un endroit de leur choix au Grand-Duché de Luxembourg, le vendredi et le samedi entre 18h et 5h du matin. La commune de Colmar-Berg prend en charge les transferts en Night Rider pour les usagers possédant une « Night Card ».

Nordstadbus 509

L'accès direct à l'autoroute A7 et les nombreuses lignes de bus et de train garantissent une haute mobilité. Outre les lignes de bus nationales, la ligne 509 permet des trajets de courtes distances à travers les quartiers de Colmar-Berg, Welsdorf, Schieren et Ettelbruck.

Le week-end, le Nordstadbus circule aussi pendant la nuit. Les horaires et itinéraires du « NightHop » sont disponibles sur le site de la commune www.colmar-berg.lu.

Vivre ensemble

La commune encourage les initiatives de ses résidents

et soutient l'engagement des associations et clubs locaux. Beaucoup de ces manifestations ne seraient pas possibles sans les nombreux bénévoles.



En été, une grande fête familiale et une manifestation sur le thème du jardin sont organisées dans le cadre magnifique du Parc communal.

De par son offre de loisirs et la diversité de sa vie associative, Colmar-Berg témoigne de la vitalité de ses habitants et montre leur envie de contribuer au bien-être de tous.

Les associations, qu'elles soient sportives, artistiques ou culturelles, jouent un rôle important dans la communauté et renforcent le vivre ensemble entre générations et entre les différentes nationalités. Les infrastructures sportives, comme la piscine « Nordpool », les terrains de tennis ou de football, le réseau de pistes cyclables ou encore le centre culturel permettent de pratiquer à proximité son passe-temps favori.

À proximité de Colmar-Berg, parmi les communes faisant partie de la Nordstad, vous pouvez aussi rejoindre d'autres clubs comme le « Nordstad Turnveräin », le tennis, vous inscrire au conservatoire de musique, ou encore au club senior de la Nordstad proposant une large panoplie d'activités.

Une des priorités de la commune est de promouvoir des activités de convivialité et d'intégration. Ainsi, le premier vendredi de chaque mois, une rencontre « AFTERWORK » invite tous les habitants à se retrouver autour d'un verre au centre culturel.

Tous les jeudis, la commune organise une après-midi conviviale pour ses résidents seniors. Pour stimuler les rencontres entre Luxembourgeois et non Luxembourgeois, la commune propose également différentes formules de pratique des langues comme des cours de langues organisés sur place, le coaching linguistique et le Café des Langues, initiatives que Colmar-Berg gère en partenariat avec des communes avoisinantes.

Colmar-Berg offre une vie associative pour tous les goûts et tous les âges. Vous trouverez la liste actualisée des associations locales dans le Carnet d'adresses ou sur www.colmar-berg.lu.

Fêtes et traditions

Fête du travail Meekränz



Fête Nationale



Buergbrennen (Fête des brandons)

À Colmar-Berg, comme dans tout le pays, Pâques, Noël et d'autres fêtes religieuses ont une grande importance. La commune célèbre également d'autres traditions typiquement luxembourgeoises :

Buergbrennen (Fête des brandons)

Le premier dimanche après carnaval, le « Buergsonndeg », les Buergen (brandons) sont allumés à la tombée de la nuit à travers les communes du Grand-Duché pour chasser l'hiver. Ce sont d'immenses bûchers plantés d'une grande croix en leur milieu que l'ont peut voir brûler de loin. À Colmar-Berg, la fête des brandons est organisée le long de la rue Grand-Duc Jean.

Liichtmëssdag (Jour de la Chandeleur)

Le 2 février, les enfants vont « liichten » (célébrer la lumière). Munis de simples « Liichtbengelcher » ou de lampions plus élaborés, ils trottinent

d'une maison à l'autre et mendient sur l'air de la Saint-Blaise : « Léiwer Herrgottsblieschen, géff äis Speck an Ierbessen... ».

Fuesend (Carnaval)

Au Luxembourg, le Carnaval se déroule traditionnellement en février allant jusqu'au mercredi des Cendres (Äschermëttwoch). Au cours de cette période, durant laquelle a lieu le « Fuessonndeg » (dimanche de Carnaval) et le « Fuesméindeg » (lundi de Carnaval), une multitude de bals masqués, cortèges et cavalcades pour petits et grands sont organisés dans les alentours de Colmar-Berg.

Fête du travail

Le 1^{er} mai, dans les villages et les villes du Luxembourg, des couronnes de feuillage vert herbe apparaissent un peu partout. À Colmar-Berg, ces Meekränz sont

confectionnées par les associations locales ensemble avec les citoyens. Une couronne est accrochée au centre du village.

Fête Nationale

Le 23 juin, les Luxembourgeois célèbrent le jour de la fête nationale pour commémorer l'indépendance du pays et l'avènement de la dynastie du Grand-Duc. La veille, une cérémonie officielle a lieu à Colmar-Berg avec l'organisation d'un cortège, d'un Te Deum à l'église et une fête populaire.

Journée Commémorative

La Journée de Commémoration nationale est dédiée à la solidarité et au courage du peuple luxembourgeois durant l'occupation de 1940 à 1945. À cette occasion, la commune de Colmar-Berg rend hommage aux enrôlés de force et victimes de guerre.

De Kleeschen (Fête de Saint-Nicolas)

Au Luxembourg, la fête de Saint-Nicolas est célébrée le 6 décembre. Le Kleeschen est symbolisé par un homme à la barbe et aux cheveux blancs, habillé en rouge. À la différence du Père Noël, Saint-Nicolas porte une mitre, un chapeau rouge pointu et une crosse, une sorte de bâton. Il est le plus souvent accompagné du Houseker (Père Fouettard), qui laisse des brindilles aux enfants qui n'ont pas été sages.

À Colmar-Berg, une grande fête de Saint-Nicolas est organisée tous les ans par la commune pour tous les enfants et leurs parents.

bienvenue

détente

sport

proximité

patrimoine

nature

vivre ensemble

mobilité

enseignement

Editeur responsable :

Administration communale
de Colmar-Berg

Textes :

Aloyse et Paulette Kauffmann-Krell,
Claude Jung, Isabelle Wickler,
Fernand Weiler

Relectures :

Christian Miny, Malou Kasel,
Georgette Weber, Jean-Marc Clesen,
Albert Krieps, Patrick Aubart

Photos :

Dan Castiglia/Jean Schoettert,
Albert Krieps, Jean-Louis List,
Erny Marnach, Michel Krieps,
Charel Reiser, Christiane Weis,
Isabelle Wickler

Coordination :

Isabelle Wickler

Mise en page :

Bizart

Impression :

Print Solutions

Imprimé sur du papier 100% recyclé

Avec le soutien de



LE GOUVERNEMENT
DU GRAND-DUCHÉ DE LUXEMBOURG
Ministère de la Famille, de l'Intégration
et à la Grande Région